

REVISTA DE LA FACULTAD DE CIENCIAS AGRARIAS

Tomo V

Mendoza, 1955

Nº 2

LOS ARBOLES Y ARBUSTOS INDIGENAS CULTIVADOS COMO ORNAMENTALES EN LA CIUDAD DE MENDOZA Y ALREDEDORES

Por: JULIO CÉSAR BURGOS y
ADRIAN RUIZ LEAL (1)

La existencia de numerosas esencias arbóreas y arbustivas, muchas oriundas de Misiones, Chaco, Formosa, Tucumán, etc., que se cultivan como ornamentales en la ciudad de Mendoza y sus alrededores, nos ha llamado la atención no sólo por tratarse de especies autóctonas, tropicales o subtropicales, sino porque se desarrollan muy bien, adquiriendo gran fuste; floreciendo normalmente y, muchas, fructificando y produciendo semillas viables.

BERTONI, citado por DE FINA (2) hace notar que el límite de resistencia al frío de muchas especies tropicales y subtropicales, tiene un amplio margen de tolerancia.

Hemos creído pues interesante, reunir en este trabajo las especies indígenas cultivadas como ornamentales en la latitud de Mendoza, cuya presencia aquí, estaría corroborando aquellas conclusiones.

De las ciudades del interior de la República, sin duda Mendoza merecerá ocupar un lugar destacado con sus treinta y cuatro especies indígenas cultivadas, identificadas en forma preliminar, hasta la fecha.

Es probable que ese número se aumente cuando se pueda apreciar el comportamiento de numerosas otras especies cuyo cultivo recién se ha comenzado a experimentar en la Cátedra

(1) Ing. Agr. Profesor adjunto de Silvicultura y Profesor de Botánica Agrícola III en la Facultad de Ciencias Agrarias de la U.N.C., respectivamente.

(2) ARMANDO L. DE FINA. *Numerosas plantas pueden vegetar en Mar del Plata*. Min. Agr. Miscelánea Nº 50: 3-8, 1939.

de Silvicultura y Jardín Botánico de la Facultad de Ciencias Agrarias, Parque General San Martín o Municipalidad de la Capital.

Material de observación

La enumeración que hacemos de las especies considera siempre plantas adultas —salvo en el caso que lo hacemos constar de otra manera—, cuyo comportamiento hemos seguido durante años y que existen plantadas, de preferencia, en parques, calles, plazas y paseos de la Capital y alrededores —en sitios que en cada lugar dejamos establecidos—, y de los cuales hemos tomado ejemplares de herbario que las documentan o fotografías originales que ilustran este trabajo.

Tal medida no se tomó en el caso de plantas muy conocidas o en el de aquéllas que, por pertenecer a residencias particulares, no siempre fue posible obtener muestras.

La mayoría de las especies que tienen un desarrollo notable, pertenecen a los parques General San Martín, de gran extensión al oeste de la ciudad y O'Higgins al este, más reducido pero más rico en especies.

Las demás se hallan en gran parte plantadas en nuestras viejas plazas de la ciudad, por ejemplo, en la plaza independencia etc.

No mencionamos, por consiguiente, todos los lugares donde las especies que enumeramos, están cultivadas sino solamente algunos de aquellos sitios donde pueden ser observadas con mayor facilidad o donde los individuos adquieren un desarrollo notable.

Agradecemos aquí a las personas que nos han trasmitido referencias sobre plantas indígenas cultivadas o materiales de herbario de las mismas, que en cada caso mencionamos, por la cooperación prestada.

Enumeración de las especies

ARAUCARIACEAE

- 1 — *Araucaria angustifolia* (BERTOL.) O. K. Lámina 1.
Nombre vulgar. Pino de Misiones, pino paraná.

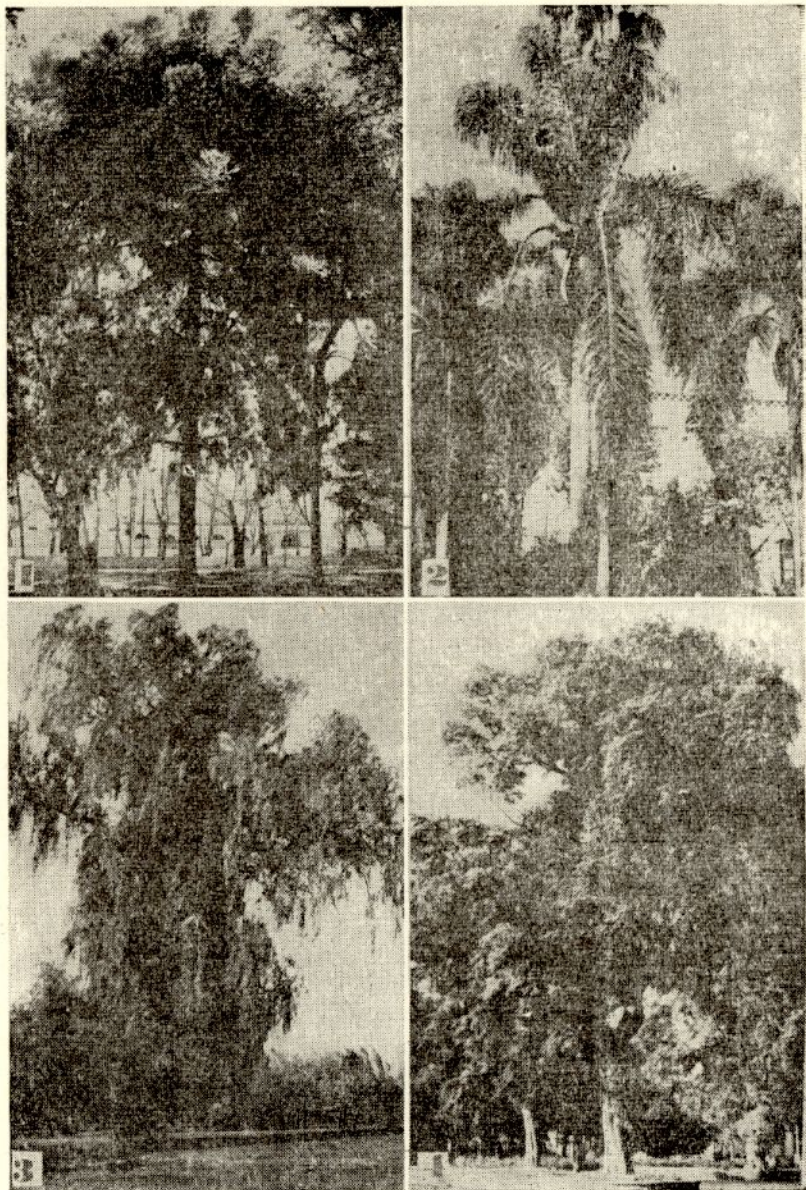


Lámina 1. *Araucaria angustifolia* (BERTOL.) O. K. en el Parque General San Martín contigua a la Hostería del León.

Lámina 2. *Arecastrum Romanzoffianum* (CHAM.) BECC. en la Plaza San Martín.

Lámina 3. *Schinus molle* L. var. *areira* (CAV.) CABR. en el Parque O'Higgins.

Lámina 4. *Tipuana tipu* (BENTH.) O. K. en la plaza Independencia.

Cultivada en: Departamento de las Heras: Parque General San Martín, Rosedal, Hostería del León, etc., y en algunos domicilios de la Capital.

Obs. Esencia valiosa por su madera y que produce piñones comestibles (3).

Obs. II. El ejemplar fotografiado, de Lámina 1, tiene 12-18 m de alto y 40 cm de diámetro a la altura del pecho.

PALMAE

- 2 — *Arecastrum Romanzoffianum* (CHAM.) BECC. Lámina 2.

Nombre vulgar: Pindó.

Cultivado en: Departamento de Las Heras, Parque General San Martín y plaza homónima de la Capital, donde existen ejemplares añosos que florecen y fructifican bien. Frutos comestibles (4).

SALICACEAE

- 3 — *Salix Humboldtiana* WILLD.

Nombre vulgar: Sauce salteño, sauce colorado, sauce criollo.

Cultivado en: Departamento de Las Heras, Parque General San Martín; Continuación no pavimentada de la calle San Martín.

- 4 — *Salix Humboldtiana* WILLD. var. *fastigiata* ANDRÉ.
(5) (6).

(3) A. E. RAGONESE y R. MARTÍNEZ CROVETTO. *Plantas indígenas de la Argentina con frutos o semillas comestibles*. Rev. I. Agr. 1 (3): 153, 1947.

(4) A. E. RAGONESE y R. MARTÍNEZ CROVETTO. Op. cit., p. 159.

(5) L. HAUMAN. *Notes sur le Saule sud-américaine et sur la valeur des espèces de MOLINA*. Physis 7 (24): 67-81, 1923.

(6) H. VON IHERING. *Nota sobre la distribución geográfica del Salix Humboldtiana*. Physis 8 (28): 103-105, 1924.



Lámina 5 Avenida de las Tipas *Tipuana tipu* (BENTH.) O. K. en el
Parque General San Martín.

Lámina 6. *Phytalaca dioica* L. en el Parque O'Higgins.

Nombre vulgar: Sauce salteño.

Cultivado en: Las Heras, Parque General San Martín (Rotonda); Capital: Parque O'Higgins.

Obs. Esta variedad del sauce colorado no está citada para Mendoza. Sólo se la conocía para Salta y, con duda, para Catamarca.

Los ejemplares del Parque O'Higgins son muy hermosos y típicos.

UIMACEAE

- 5 — *Celtis spinosa* SPRENG. var. *Weddeliana* (PLANCH.) BAHENI. Lámina 10.

Nombre vulgar: Tala.

Cultivado en: Prolongación calle 9 de Julio: Departamento de Godoy Cruz: Parque Biritos.

Material examinado: R. L. N° 14.012, Capital. Prolongación de la calle 9 de Julio. Arbol de 6-8 m de alto y 55 cm de diámetro en el tronco a la altura del pecho.

Obs. El ejemplar joven existente en la Plaza Hipólito Irigoyen, parece pertenecer, también, a esta especie.

PHYTOLACACEAE

Phytolaca dioica L. Lámina 6.

Nombre vulgar: Ombú.

Cultivado en: Departamento de Las Heras, Parque General San Martín; Capital, patio central (General San Martín) del edificio de la U.N.C.; Parque O'Higgins; Plaza Malvinas Argentinas.

LEGUMINOSAE

- 3 — *Acacia Caven* (MOL.) MOL.

Nombre vulgar: Tusca.

Cultivada en: Departamento de Las Heras, Parque

General San Martín; Capital, Plaza Independencia, Plaza Hipólito Irigoyen (ejemplar joven).

Obs. El ejemplar de la Plaza Independencia tiene un diámetro en el tronco a la altura del pecho de 40 cm.

- 9 — *Acacia visco* LORENTZ ap. GRIS.

Nombre vulgar: Visco.

Cultivado en: Departamento de Las Heras, Parque General San Martín; Capital, calle 9 de Julio, calle José Federico Moreno, Plaza Independencia.

- 10 — *Enterolobium contortisiliquum* (VELL.) MORONG.

Nombre vulgar: Pacará, oreja de negro.

Cultivado en: Capital, calle 25 de Mayo, casi esquina Montevideo.

Material examinado: R. L. N° 13.375, Departamento Capital: calle 25 de Mayo 980. Arbol de 10-12 m de alto. Florece y fructifica bien. Hojas no caducas, 17. IV. 950.

Obs. La existencia de esta especie en el lugar indicado, nos fue comunicada por el Ing. Agr. CARLOS CHERUBINI.

- 11 — *Calliandra Twedii* BENTH.

Nombre vulgar: Plumerillo.

Cultivada en: Departamento de Las Heras, Parque General San Martín, isla del lago.

Material examinado: R. L. N° 14.011, Departamento de Las Heras Parque General San Martín, en la isla del lago. Prof. Gerónimo Sosa Leg., 26. IV. 951. Flores purpúreas. Frutos, sin semillas, del año anterior.

Obs. Tanto el conocimiento de esta especie como el material de herbario, lo debemos al Prof. Gerónimo Sosa.

Obs. II. Ulteriormente hemos visto uno de los dos ejemplares plantados en la isla del lago. Es pequeño pero estaba en floración.

- 12 — *Bauhinia candicans* BENTH. (7).
Nombre vulgar: Pezuña de vaca, pata de vaca.
Cultivada en: Capital, Avenida Emilio Civit 445 (antiguo observatorio Carullo); calle Boulogne Sur Mer, frente al Liceo Militar; Parque O'Higgins; Departamento de Godoy Cruz, Plaza Juan de Dios Videla, etc.
Material examinado: R. L. N° 13.641, Departamento de Godoy Cruz, cultivada en la Plaza Juan de Dios Videla. Flores blancas, 23. XII. 944; R. L. 13.554, del mismo sitio, fructificada, 15. IV. 947.
Obs. Esta especie fructifica bien produciendo semillas viables.
- 13 — *Caesalpinia Gilliesii* WALL.
Nombre vulgar: Lagaña de perro, mal de ojo.
Cultivada en: Departamento de Godoy Cruz, calle Tucumán esquina Pasaje Romairone; Capital, calle Rodríguez.
- 14 — *Cercidium australe* JOHNST. Lámina 7.
Nombre vulgar: Chañar brea.
Cultivado en: Capital, calle Sobremonte 540.
- 15 — *Parkinsonia aculeata* L.
Nombre vulgar: Cina - cina.
Cultivado en: Capital, calle Boulogne Sur Mer, Barrio Cano, Plaza Hipólito Irigoyen.
Obs. Dos hermosos ejemplares a la entrada del Instituto de Investigaciones Económicas de la provincia.
- 16 — *Geoffroea decorticans* (GILL. ex HOOK. ET ARN.) BURK. (8).

(7) HORACIO R. DESCOLE. *Genera et species plantarum argentinorum*. T. 1, *Icones plantarum* tab. 141, 1943.

(8) ARTURO BURKART. *La posición sistemática del chañar y las especies del género Geoffroea (Leguminosae-Dalbergiaceae)*. *Darwiniana* 9 (1): 9-23, 1949.

Nombre vulgar: Chañar.

Cultivado en: Departamento de Godoy Cruz (Tapón de Sevilla) calle Necochea, en la residencia del Dr. Amaya.

- 17 — *Tipuana tipu* (BENTH.) O. K. Láminas 4 y 5.

Nombre vulgar: Tipa.

Cultivada en: Departamento de Las Heras, Parque General San Martín; Capital, Plaza Independencia, calle Perú, Alameda, etc.

Material examinado: R. L. N° 13.583, Las Heras Parque General San Martín, en flor, 1944; del mismo lugar R. L. N° 13.620, fructificada, 1944.

- 18 — *Erythrina falcata* BENTH. (9) Lámina 8.

Nombre vulgar: Seibo.

Cultivado en: Departamento de Las Heras, Parque General San Martín, en varios lugares.

Material examinado: R. L. N° 13.648, Las Heras, Parque General San Martín (Hostería del León), fructificado, 1944. Arbol de 14-16 m de alto y 1 m 22 cm de diámetro en el tronco a la altura del pecho cuya copa cubre una circunferencia de 20 m.

Obs. Fructifica bien produciendo semillas viables.

- 19 — *Erythrina crista-galli* L. (10) Lámina 11.

Nombre vulgar: Seibo.

Cultivado en: Departamento de Las Heras, Parque General San Martín, en varios sitios; Godoy Cruz (Tapón de Sevilla), calle Pellegrini casi esquina Necochea.

Material examinado: R. L. N° 13.647, Departamento de Las Heras, Parque General San Martín (Hostería del León), en flor y fructificado, 1944.

Obs. Fructifica bien produciendo semillas viables.

(9) HORACIO R. DESCOLE. Op. cit. T. 4 (1), *Icones* tab. 94, 1947.

(10) HORACIO R. DESCOLE. Op. cit. T. 4 (1), *Icones* tab. 95, 1947.

Obs. II. El ejemplar fotografiado a orillas del lago, tiene 5-6 m de alto y 85 cm de diámetro en el tronco a la altura del pecho, donde se bifurca en dos ramas de 55 cm de diámetro cada una.

ZYGOPHYLLACEAE

20 — *Bulnesia retamo* GRISEB.

Nombre vulgar: Retamo.

Cultivado en: Departamento de Las Heras, Parque General San Martín, Rotonda y frente al monumento a Matienzo.

EUPHORBIACEAE

21 — *Manihot flabellifolia* POHL.

Nombre vulgar: Falso café.

Cultivado en: Departamento de Godoy Cruz, calle Tucumán casi, esquina Almirante Brown; Capital, calle Emilio Civit en varias residencias particulares; calle Belgrano esquina Pueyrredon, casa del Sr. Melis.

Material examinado: R. L. Nº 13.595, Departamento de Godoy Cruz, calle Tucumán casi esquina Almirante Brown, en flor, 1944; R. L. 13.671, del mismo lugar, fructificado, 11. IV. 945.

Obs. La determinación de los ejemplares mencionados fue realizada por el I. de Botánica de la D. Gral. de I. del Ministerio de Agricultura y Ganadería de la Nación.

Obs. II. Fructifica bien produciendo semillas viables. Tolera poda enérgica reconstituyéndose bien.

ANACARDIACEAE

22 — *Schinus molle* L. var. *areira* (L.) D. C. Lámina 3.

Nombre vulgar: Aguaribay, pimienta.

Cultivado en: Departamento de Las Heras, Parque General San Martín, Avenida de acceso al Cerro de la Gloria; Capital, Parque O'Higgins, Plaza Independencia, Plaza Malvinas Argentinas, etc.

Material examinado: R. L. N° 13.670, Las Heras, Parque General San Martín, con flores y frutos, 1944; R. L. N° 13.478, Departamento de Guaymallén, El Sauce, en flor, 28-III-945.

Obs. El ejemplar fotografiado en el Parque O'Higgins tiene un metro cincuenta de diámetro en el tronco a la altura del pecho.

- 23 — *Schinus polygamus* (CAV.) CABR. (11) Lám. 12.
Cultivado en: Necrópolis de la Capital; Departamento de Las Heras Parque General San Martín; Departamento de Godoy Cruz, Plaza, ejemplares de 6-8 m de alto y 25 cm de diámetro en el tronco a la altura del pecho.

- 24 — *Lithraea molleoides* (VELL.) ENGL.
Nombre vulgar: molle de beber
Cultivado en: Capital, antigua Quinta agronómica.
Material examinado: R. L. N° 13.546, Capital, Quinta agronómica, fructificado, 23. IV. 945.
Obs. Fructifica bien produciendo semilla viables.

CELASTRACEAE

- 25 — *Maytenus Boaria* MOL.
Nombre vulgar: Maiten.
Cultivado en: Departamento de Las Heras, Parque General San Martín; Departamento de Godoy Cruz, Calle Tucumán.
Material examinado: R. L. N° 13.555, Departamento de Godoy Cruz, calle Tucumán entre San Martín y Almirante Brown, fructificado, 1944.
Obs. Fructifica bien produciendo semillas viables.

(11) ANGEL L. CABRERA. *Revisión de las Anacardiáceas austro-americanas.* Rev. Mus. La Plata (nueva ser.), 2: 3-64, 1938.

BOMBACACEAE

- 26 — *Chorisia insignis* H. B. K. (12).
Nombre vulgar: Palo borracho de flor blanca.
Cultivado en: Capital, Pasaje Forgas, calle San Martín 95, calle Martín Zapata 472.
Material examinado: R. L. Nº 13.500, Capital, cultivado en Pasaje Forgas. Flor blanco-crema, 4. V. 949; R.L. Capital, calle San Martín 95. Ejemplar en flor y con frutos. Flores blancas. Produce semillas viables, 21. V. 951.
Obs. El ejemplar del Pasaje Forgas es un hermoso árbol que florece profusamente pero no fructifica.
- 27 — *Chorisia speciosa* ST. HIL. (13).
Nombre vulgar: Palo borracho de flor rosada.
Cultivado en: Departamento de Godoy Cruz, calle Rivadavia esquina San Martín; Capital, calle Agustín Alvarez 415, calle Montevideo y calle Martín Zapata, en domicilios particulares.
Material examinado: R. L. Nº 13.501, Departamento de Godoy Cruz, calle Rivadavia esquina San Martín. Flor rosada. Fructifica bien, 4. V. 949; R. L. Nº 14.013, Capital, calle Agustín Alvarez 415, flor rosada, 21. V. 951. Hermoso ejemplar en floración, manteniendo parcialmente la hoja en esta fecha.
Obs. Agradecemos al Dr. Germán Mendivelzua el el habernos hecho conocer los ejemplares existentes en algunos de los domicilios citados para la Capital.

(12) GENEVIEVE DAWSON. *Las especies del Género CHORISIA, cultivadas para adorno en la República Argentina*. Rev. Arg. Agr. 11 (1): 1-10, 1944.

(13) HORACIO R. DESCOLE. Op. cit. T. 1, *Icones* tab. 143, 1943.



Lámina 7. *Cecidium australe* JOHNST.

Lámina 8. *Erythrina falcata* BENTH. en la Hostería del León,
Parque General San Martín.

Lámina 9. *Grabowskya obtusa* ARN, en la calle San Martín (Las Heras).

Lámina 10. *Celtis spinosa* SPRENG. var. *Weddeliana* (PLANCH.) BAHENI.



Lámina 11. *Erythrina crista-galli* L. al borde del lago en el Parque General San Martín.

Lámina 12. *Schinus polygamus* (CAV.) CABR. en el Parque General San Martín.

VERBENACEAE

- 28 — *Aloysia triphylla* (L'HÉRIT.) BRITT.
Nombre vulgar: Cedrón
Cultivado en: Capital, calle Rodríguez.
Material examinado: R. L. N° 13.422, Departamento de Godoy Cruz, en flor, 8. IV. 949.
Obs. Frecuentemente cultivada en domicilios particulares, desde la antigüedad.
- 29 — *Aloysia ligustrina* (LAG.) SMALL.
Nombre vulgar: Arrayán del campo.
Cultivado en: Departamento de Godoy Cruz (Tapon de Sevilla), calle Pellegrini frente a Necochea, hermoso ejemplar en floración casi todo el año.

SOLANACEAE

- 30 — *Brunfelsia uniflora* (POHL) DON.
Nombre vulgar: Jazmín del Paraguay.
Cultivado en: Departamento de Godoy Cruz (Tapon de Sevilla), calle 25 de Mayo y Necochea; Capital, en varios domicilios particulares.
- 31 — *Nicotiana glauca* GRAHAM.
Nombre vulgar: Palan.
Cultivado en: Capital, calle Sobremonte en la cuadra del 500.
Obs. Frecuentemente cultivada en muchos domicilios particulares de la Capital y alrededores.
- 32 — *Grabowskya obtusa* ARN. Lámina 9.
Nombre vulgar: Oreja de gato.
Cultivada en: Departamento de Las Heras, calle San Martín y Parque General San Martín.
Material examinado: R. L. N° 13.048, Departamento de Las Heras, calle San Martín, 20. III. 950, en flor.

BIGNONIACEAE

33 — *Jacaranda mimosifolia* D. DON. (14).

Nombre vulgar: Jacarandá.

Cultivado en: Departamento de Godoy Cruz, calle Tucumán; Capital, calle Belgrano, Avenida Emilio Civit, etc.; Departamento de Guaymallén en la Plaza de San José, etc.

Material examinado: R. L. N° 13.886, Departamento de Godoy Cruz, calle Tucumán entre San Martín y Almirante Brown, fructificado, 17. II. 951.

Obs. El jacarandá florece y fructifica bien produciendo semillas viables en todos los lugares mencionados.

34 — *Tabebuia Ipe* (MART.) STANDLEY.

Nombre vulgar: Lapacho rosado.

Cultivado en: Capital, edificio de la Asociación Mutual de Empleados Públicos, Parque del Hospital Central y Escuela Patricias Mendocinas.

Material examinado: R. L. N° 13.632, Capital, calle Perú. Arbol de 10-12 m de alto y 15 cm de diámetro en el tronco a la altura del pecho. Flor rosado fuerte, obscureciéndose al secar, X. 944.

Obs. Un ejemplar joven existente en el parquecito del Establecimiento Municipal de Cultura Física Infantil, en calle Sobremonte esquina Paso de Los Andes, probablemente pertenece a esta misma especie

RESUMEN

En el presente trabajo los autores pasan en revista treinta y cuatro representantes indígenas de la Flora Argentina cultivados como ornamentales en la ciudad de Mendoza y alrededores, señalando su ubicación en parques, plazas, calles y paseos y

(14) HORACIO R. DESCOLE. Op. cit. T. 2, *Icones* tab. 169, 1944.

aportando datos sobre fuste, floración, fructificación y viabilidad de sus semillas en base a observaciones directas de muchos años y a materiales de herbario, reunidos al efecto.

SUMMARY

The authors include thirty four indigenous representatives of the Argentine Flora which are cultivated in the city of Mendoza and its surroundings, pointing out its location in parks, squares, streets and public walks.

Data about fust, blossom, fructification and seed viability, based on direct observations made through many years and on herborized material collected for this purpose, are given.

BIBLIOGRAFIA

- DE FINA, ARMANDO. *Las Sierras de Mar del Plata región apropiada para instalar el Arboretum Nacional Argentino*. Rev. Arg. Agr., 9 (3): 188-192, 1942.
- DESCOLE, HORACIO R. *Genera et species plantarum argentinorum*. T. 1: 145-317, tab. 63-138, 1943.
- DEVOTO, FRANCO E. y MAX ROTHKUGEL. *Indice de la flora leñosa argentina*. Min. Agr. Miscelánea N° 140: 1-183, 1942.
- MARTÍNEZ CROVETTO, RAÚL. *Notas sobre plantas indígenas cultivadas en la Argentina*. Rev. I. Agr. 2 (3): 105-116, 1948.
- MEYER, TEODORO. *Los árboles indígenas cultivados en la ciudad de Tucumán*. Fundación Miguel Lillo. Miscelánea N° 1: 1-36, 1947.
- PARODI, L. R. *Las plantas indígenas no alimenticias cultivadas en la Argentina*. Rev. Arg. Agr. 1 (3): 165-212, 1943.
- RAGONESE, ARTURO y JULIO CASTIGLIONE. *Los pinares de Araucaria angustifolia en la República Argentina*. Bol. Soc. Arg. Bot. 1 (2): 126-147, 1946.