

DOS CRUCIFERAS POTENCIALMENTE AGRESIVAS EN PATAGONIA EXTRAANDINA *

Por ADRIAN RUIZ LEAL

Con motivo de los viajes de estudio realizados por patagonia extraandina para desarrollar investigaciones zoológicas y botánicas apoyadas por un subsidio del C.N.I.C.T., se pudo observar y documentar la presencia de dos especies de *Cruciferae* la amplitud de cuya expansión, las configura como malezas potencialmente agresivas, sobre todo la segunda, como se verá a continuación.

1. *Lepidium perfoliatum* L.

LINNAEUS, C., 1753. Spec. Plant. II : 643. Habitat in Persia, Syria.
THELLUNG, A., in HEGI Flora Mittel-Europa 4 (1) : 87. fig. 753,
e. f., 1919. BOELCKE, O., 1964. Notas sobre especies de *Lepidium*
de la Argentina. Darwiniana 13 (2-4) : 525-526, fig. 6.

El primero que se ha ocupado de esta especie, desde el punto de vista taxinómico, ha sido BOELCKE (1964) quien documentó la planta en 1962, en la Estación Ñirihuau del F. C. Roca en Río Negro, señalándola, también por primera vez, para la Argentina.

Sin embargo existían dos colecciones anteriores (años 1932 y 1935) de la provincia de Neuquén, de MONTICELLI y RAGONESE respectivamente, que le permitieron inferir que la planta había llegado al país, ya que es una advenediza, en tiempos anteriores.

La mención de los *exsiccata* no aporta observaciones que puedan orientar sobre su expansión, excepción hecha del dato de que, como advenediza en algunas partes del W de Europa y en EE.UU. de Norte América, "constituye una maleza molesta". Es posible que esa falta de datos se deba a que la planta estaba, tal vez recién en vías de expansión, como ocurre con muchas advenedizas que se pueden hallar accidentalmente pero que no encuentran las condiciones necesarias para perdurar; persisten por algún tiempo, como los casos de *Cnicus benedictus*, *Centaurea solstitialis*, etc., terminando por desaparecer o toman cuerpo y se constituyen en verdaderas

* Trabajo presentado a las X Jornadas Argentinas de Botánica realizadas del 11 al 27 de enero de 1969, en Mendoza.

plagas como *Cardaria draba*, *Cyperus rotundus*, etc., todas en Mendoza¹.

Por esto es interesante poner sobre aviso tanto a los agricultores como a los ganaderos, sobre el peligro potencial de alguna maleza cuando se advierten signos de rápida expansión en nuestro medio ambiente.

Este es, creemos, el caso de *Lepidium perfoliatum* el área de cuya dispersión geográfica en Argentina ampliamos considerablemente en esta nota.

Siendo una especie inconfundible entre sus congéneres por su dimorfismo foliar, es de muy fácil identificación a lo cual puede ayudar satisfactoriamente la lámina dada por BOELCKE o nuestra ilustración de ahora.

Materiales examinados.

Provincia de Chubut: Comodoro Rivadavia, común en la barranca del Golfo de San Jorge, cerca de la población homónima. Fructificado y con semillas, R. L. n° 14.774, 13-XII-1952; Gan Gan, 940 m s.m. Abundante y lujurioso al pie del muro de una casa con exposición al W, en el pueblo y a orillas de las calles del mismo. R. L. n° 25.765, 31-XII-1967; Departamento Escalante, ruta 3, 18 km antes de Comodoro Rivadavia. CORREA M. N., 3274 y E. NICORA, muy común en la banquina, 11-XI-1965 (BAA); Comodoro Rivadavia. ESTELA M. DE KREIBOHN, 18-XI-1964 (SI).

Provincia de Río Negro: Moligüe, entre Sierra de Añecue y Jacobacci, 1.190 m s.m. Abundante R. L. n° 25.834, 1-I-1968; Departamento Nueve de Julio, Ramos Mexía F. C. Roca. O. BOELCKE-M. N. CORREA n° 11.743, 16-XI-1964 (BAA); Departamento de 25 de Mayo, camino Ing. Jacobacci-Laguna Cari Lauquen. Abundantísimo en suelos desnudos, de tierras blancas. N. M. CORREA 3681, E. G. NICORA, 27-XI-1965 (BAA); Jacobacci, Hab. en el andén de la estación. L. R. PARODI, 15.534, 25-I-1964 (BAA); El Cuy, 800 m s.m., escaso, R. L. n° 26.343, 19-XII-1968; a 15 km de Maquinchao desde Jacobacci, muy abundante en suelos removidos de la banquina, R. L. n° 26.366, 19-XII-1968; Ing. Jacobacci, abundante a orillas de las veredas en el pueblo, R. L. n° 26.395, 20-XII-1968; Ñorquinco, 900 m s.m., abundante como maleza y al borde de calles en el pueblo homónimo, R. L. n° 26.374, 20-XII-1968.

Provincia de Santa Cruz: Gobernador Gregores, a lo largo de la calle principal del pueblo (Av. San Martín) y predios urbanos. Común, R. L. n° 26.578, 30-XII-1968.

¹ A. RUIZ LEAL y F. A. ROIG, 1961. *Malezas y plantas adventicias nuevas para la Provincia de Mendoza*. I. Bol. Soc. Arg. Bot. 9: 151-171, 8 fig. — 1964. *Ibid.* II. Rev. Fac. Cienc. Agrar. 11 (1-2): 177-150, 11 fig.

Observación I. Aun cuando no se recogió, se anotó su presencia entre Clemente Onelli y Comallo donde la planta era abundante a lo largo del camino, a 970 m s.m., más adelante a 800 m s.m. y en las calles del pueblo de Comallo, 770 m s.m. donde así mismo era muy abundante.

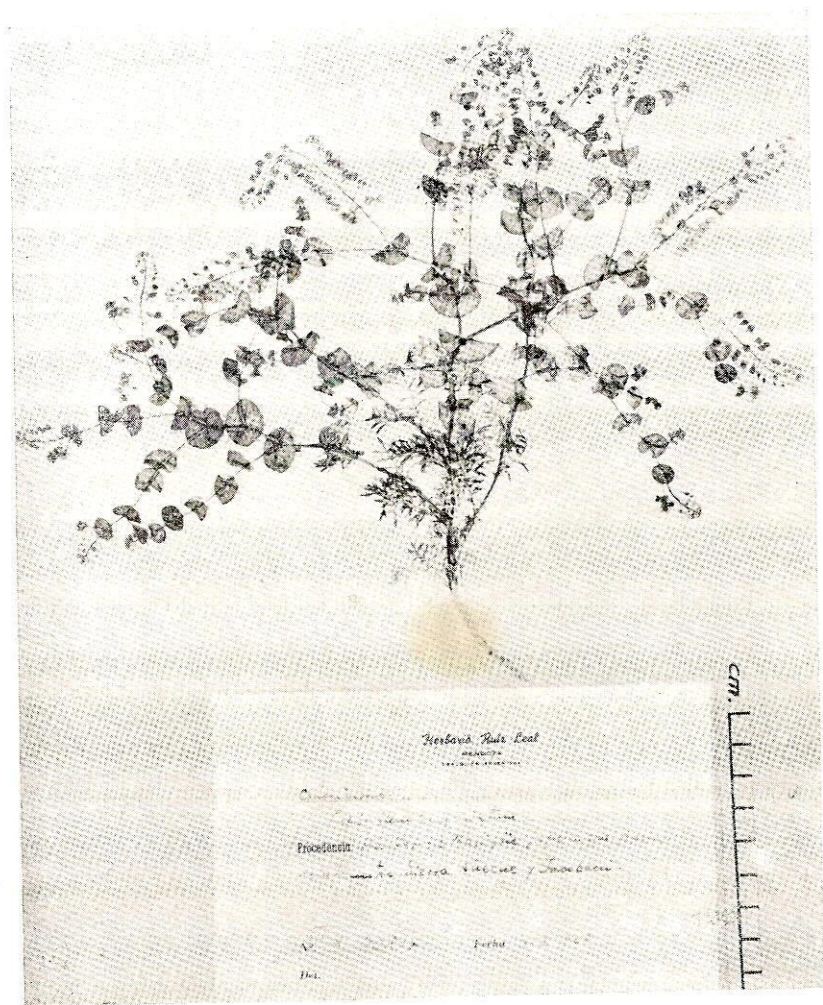


Fig. 1. — *Lepidium perfoliatum* L.

Provincia de Mendoza: Departamento de Guaymallén, Distrito Dorrego, como maleza en el jardín de la casa de calle Uspallata 154. (Esporádica) R. L. n.º 25.932, 25-X-1967.

Observación II. Además del punto indicado se ha identificado en otros lugares del mismo departamento siempre, por ahora con carácter esporádico.

Como se ve, si a las tres localidades anotadas por BOELCKE, se agregan las documentadas por nosotros con el agregado de dos localidades más en Río Negro y las de tres nuevas provincias donde se señala por primera vez, la planta aparece en rápida y explosiva expansión a través de 7-8 años de su señalamiento por primera vez para la Argentina.

Cabe agregar que sólo en las provincias de Chubut y Río Negro se ha comprobado el carácter agresivo de esta adventiza ya que, según lo dijimos más arriba, las menciones para Neuquén no permiten tener una idea de su progresión allí y las para Mendoza, sugieren por ahora, carácter esporádico, pero es indudable que se está en presencia de una especie potencialmente agresiva.

2. *Erysimum repandum* L.

LINNAEI, C., 1756. *Amoen. Acad.* 3: 415; CABRERA, A. L. 1953. *Manual de la flora de los alrededores de Buenos Aires*, 228. «Adventicia, rara en la región». BOELCKE, O., 1967 in CABRERA A. L. *Flora de la Provincia de Buenos Aires, -Pte. III: 352, fig. 114.* «Especie eurasiática, maleza en los cultivos en partes más secas del W y SW de la región. Muestra tendencia de aumentar su área de difusión».

Esta adventiza, que hemos documentado desde Mendoza hasta Santa Cruz nos ha mostrado una extraordinaria agresividad particularmente en Río Negro, en un punto cerca de Comallo, a 820 m s. m., donde su ecesis es tal, que ha bloqueado el *habitat*, al punto de que no crece ninguna otra especie vegetal, figurando como pobladora exclusiva al desalojar aun a la vegetación autóctona, que ha sido ahogada por ella en vastas extensiones de km de amplitud. Cuando la encontramos estaba fructificada y las silíquas maduras que tienen un tinte bermejo claro, daban un colorido particular que llamaba la atención en el paisaje.

En otros puntos de la misma localidad, había invadido cultivos, que sólo por excepción, mostraban en sus bordes, a lo largo de los alambrados, algunas otras especies, adventizas también, que no habían logrado ni siquiera la competencia del *habitat*. De las superficies, presumiblemente cultivadas con especies útiles, éstas habían sido radicalmente eliminadas.

He transcripto en el acápite las opiniones de CABRERA y BOELCKE porque son ilustrativas de la progresión de esta maleza en la Provincia de Buenos Aires. Ha sido mencionada además para La Pampa (MARZOCCA 1957)¹ pero no he hallado referencias, fuera de las nuestras, para Chubut.

¹ MARZOCCA, ANGEL, 1957. *Manual de malezas*. Buenos Aires.

Por lo mencionado y la nómina de materiales examinados, resulta avalada, para el resto del S de la República, la rápida expansión de esta advenediza que se configura así, como potencial y altamente agresiva.

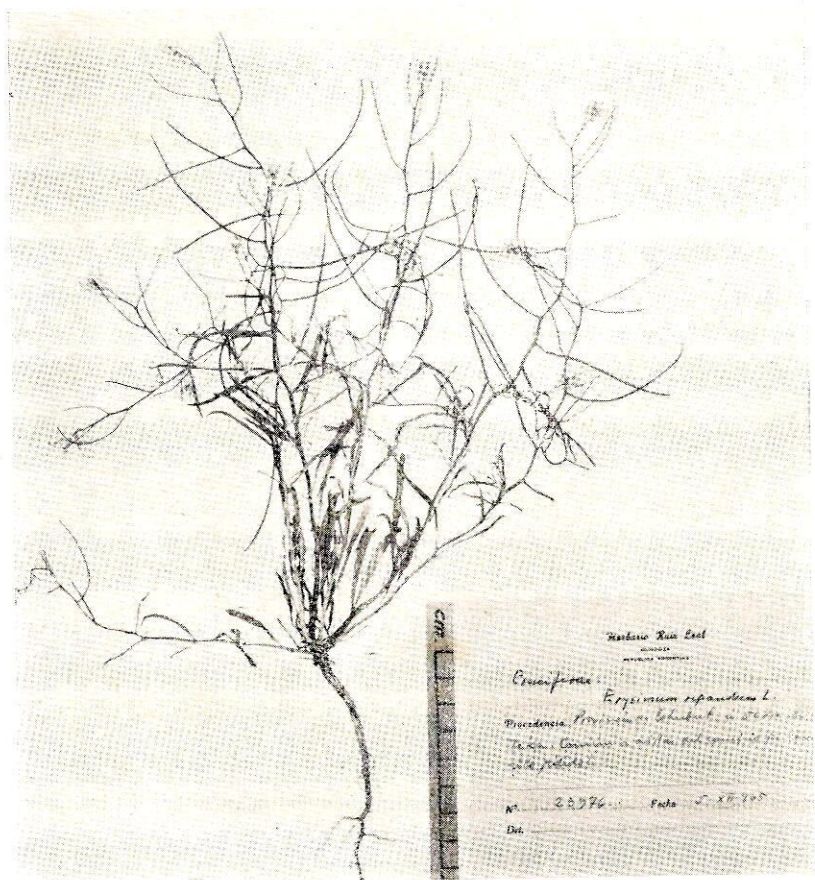


Fig. 2. — *Erysimum repandum* L.

Materiales examinados.

Provincia de Chubut: a 50 km de Tecka, común a orillas del camino. Fl. amarillo pálido) R. L. n° 23.976, 5-XII-1965; Ibid. 45 km al S de Garrayalde, R. L. n° 25.666, 24-XII-1967; Ibid. 45 km al S de Garrayalde, R. L. n° 25.666 bis, 24-XII-1967; 10 km al N de Río Mayo, abundante al borde de la banquina, R. L. n° 26.492, 21-XII-1968; 25 km al N de Tecka, cubriendo grandes extensiones, R. L. n° 26.488, 21-XII-1968; a 3-4 km de Arroyo Mayoco, bloqueando el

biótopo por su extraordinaria abundancia, R. L. n° 26.368, 20-XII-1968.

Provincia de Santa Cruz: entre Cerro Dragón y Parada (ruta 26), muy abundante en la banquina, R. L. n° 26.694, 3-I-1969; Piedra Clavada, 400 m s.m., abundante al borde del camino, R. L. n° 26.574, 31-XII-1968; frente al Cerro Dragón (ruta 26), 650 m s.m. en estepa degradada, R. L. n° 26.601, 3-I-1969.

Provincia de Río Negro: Cerca de Comallo, 820 m s.m. extraordinariamente abundante y agresivo, R. L. n° 25.824, 1-I-1968; a 15 km de Maquinchao desde Jacobacci, muy abundante en suelos removidos de la banquina, R. L. n° 26.365, 19-XII-1968; Río Chico en márgenes altas del mismo, Común, R. L. n° 26.389, 20-XII-1968.

Provincia de Mendoza: Departamento de Malalhue, Alto Valle del Atuel; inmediaciones del Refugio militar General Soler, 2.100 m s. m. Comunísima y muy abundante, R. L. n° 15.606, 9-17-I-1954.

Observación: La única documentación para Mendoza, tal vez no indica que sea esporádica en esa sola localidad, ya que esta especie tiene un notable parecido con algunos *Sisymbrium* (*S. orientale* y *S. altissimum*) particularmente cuando está fructificada, siendo entonces casi áfila, lo que la hace de difícil identificación siendo posible que se halle más difundida aquí que lo que hemos señalado.